

Autour de « dispositifs de dialogue » : penser la construction et les enjeux du dialogue science-société

Adja Fatima CISSE

Jeanne RIAUX

PROPOSITION DE RECHERCHE SUR DES DISPOSITIFS DE DIALOGUE SCIENCE/SOCIÉTÉ EN LIEN AVEC L'EAU

Objectifs principaux de l'action de recherche :

- Analyser des situations de dialogue science/société
- Identifier des enjeux du dialogue science/société pour les chercheurs
- Proposer des contenus pour donner à voir et discuter ces enjeux

Objectifs spécifiques

- Décrire des dispositifs de dialogue (organisation et mode de fonctionnement)
 - Mener des entretiens avec les acteurs principaux
 - Réaliser une ethno-photographie pour « donner à voir » les enjeux du dialogue science/société
- Animer une réflexion sur les modalités et enjeux de construction de dispositifs de dialogue (retraite réflexive n° 2)
- **Présentation de la démarche et premiers éléments de réflexion**

CARACTÉRISTIQUES DU DIALOGUE SCIENCE-SOCIÉTÉ

Organisation du dialogue science/société :

- Structurée autour d'un objectif défini
- Associe des scientifiques et des non-scientifiques
- Fait intervenir des acteurs plus ou moins récurrents
- Se déroule dans des arènes plus ou moins formalisées

concept de **dispositif**

Construction du dialogue dans le temps long :

- Interconnaissance et confiance
- Participation ou collaboration et co-construction
- Vocabulaire commun
- Ré-Ajustement des objectifs de chaque partie
- Évolution des objectifs communs

concept de **processus**

CE QUE PERMET LE CONCEPT SOCIOLOGIQUE DE « DISPOSITIF »

Un dispositif est « tout agencement d'éléments humains ou matériels, réalisé en fonction d'un but à atteindre »

(Jacquinot-Delaunay et Monnoyer, 1999)

- Désigne des ensembles flous composés d'éléments matériels et immatériels dont l'agencement évolue dans le temps, à partir d'une structure fixée

- Un cadre structuré:
 - Structure formelle (textes réglementaires, littérature grise, etc.)
 - Modalités d'existence institutionnelle et matérielle (réunions, objectifs, décisions, etc.)
 - Processus de construction dans le temps et évolutions (objets, lieux, infrastructures techniques, etc.)

- **Permet d'interroger la manière dont les scientifiques s'insèrent dans ces dispositifs**

DES « DISPOSITIFS DE DIALOGUE » POUR RÉFLÉCHIR ENSEMBLE

Deux dispositifs sélectionnés

- Comité de suivi hydrologique de Diawling
- AMMA CATCH (??)

Critères de choix

- Lien avec les terrains et thématiques de CE-CC
- Existence d'un dialogue Science-Société formalisé et récurrent
- Participation d'hydro(géo/climato)logues
- Ancienneté du dispositif

Méthode

- Analyse qualitative : ethnographie et ethno-photographie

Objectifs sur les deux dispositifs

- Identifier les enjeux et modalités du dialogue
- Trouver des moyens de donner à voir ces enjeux
- Proposer une inscription « visuelle » et « parlante » pour les illustrer
- Monter une expo photo
- Proposer un moment de dialogue autour des enjeux soulevés



Dispositif 1. Conseil Pluridisciplinaire de Suivi Hydrologique du Parc national du Diawling (CSH), Bas-delta du fleuve Sénégal



Dispositif 2. A venir...

DISPOSITIF 1. LE COMITÉ DE SUIVI HYDROLOGIQUE : QUELS ENJEUX ?

Aménagement du fleuve Sénégal et quasi-interruption de la crue naturelle



Assèchement et salinisation du bas delta

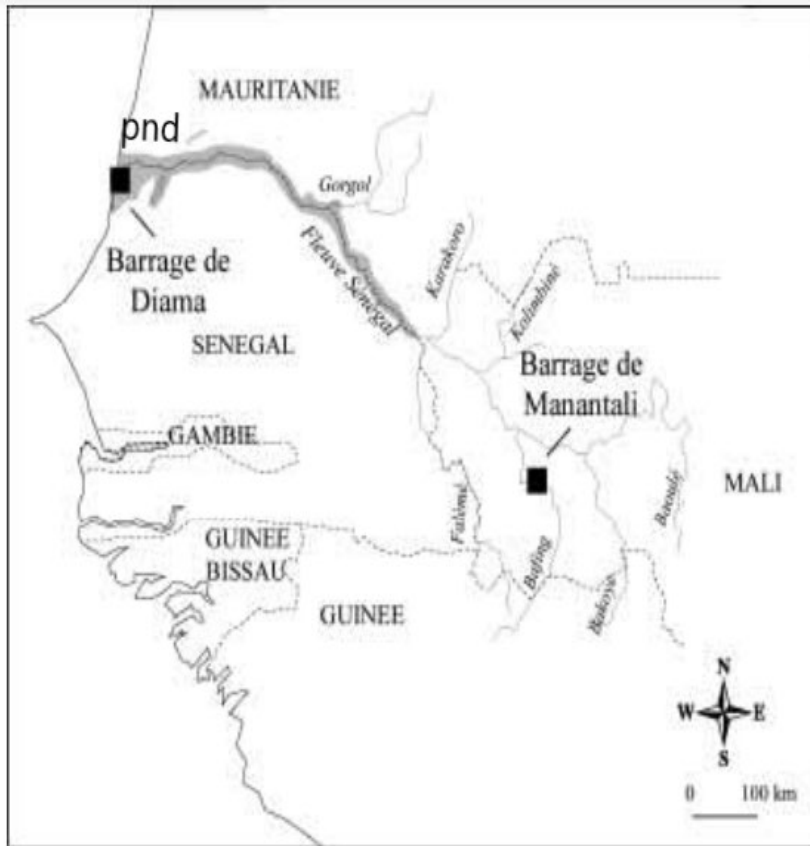


Figure 4 : Le bassin versant du fleuve Sénégal avec les sites des deux grands barrages de l'OMVS.

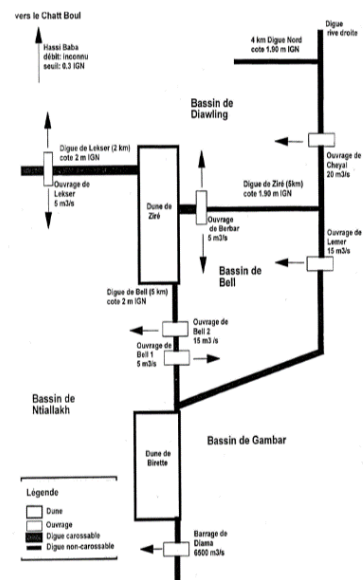
1991. Création du Parc National du Diawling pour créer et gérer une crue artificielle du fleuve en s'appuyant sur les données scientifiques

- Le PND agit pour restaurer et conserver l'environnement et améliorer la qualité de vie des populations
- Volonté de « co-gestion » : « *les communautés locales doivent être impliquées à la fois dans la conception et dans la mise en œuvre du plan de gestion* » (Taïbi et al. 2019)



LA CONSTRUCTION DU COMITÉ DE SUIVI HYDROLOGIQUE : 24 ANNÉES DE TÂTONNEMENTS

Schéma hydraulique du PND



1994
Mise en service des infrastructures hydraulique afin de recréer le fonctionnement estuarien du bas delta et désenclaver les villages

Période de mise à l'épreuve pour les scientifiques

Les *tahridjants* demandent l'ajout d'une vanne afin de permettre aux poissons de circuler dans le bassin de Diawling.

1994-2014

Une approche de terrain atypique
« on essayait d'expliquer en montrant les graphiques, en montrant si c'est une année bonne ou pas bonne en discutant dans la langue locale et ils nous donnent des avis (...) » Entretien octobre 2022

Implication « humaine » des scientifiques

2015

Création du Comité de suivi hydrologique par décret

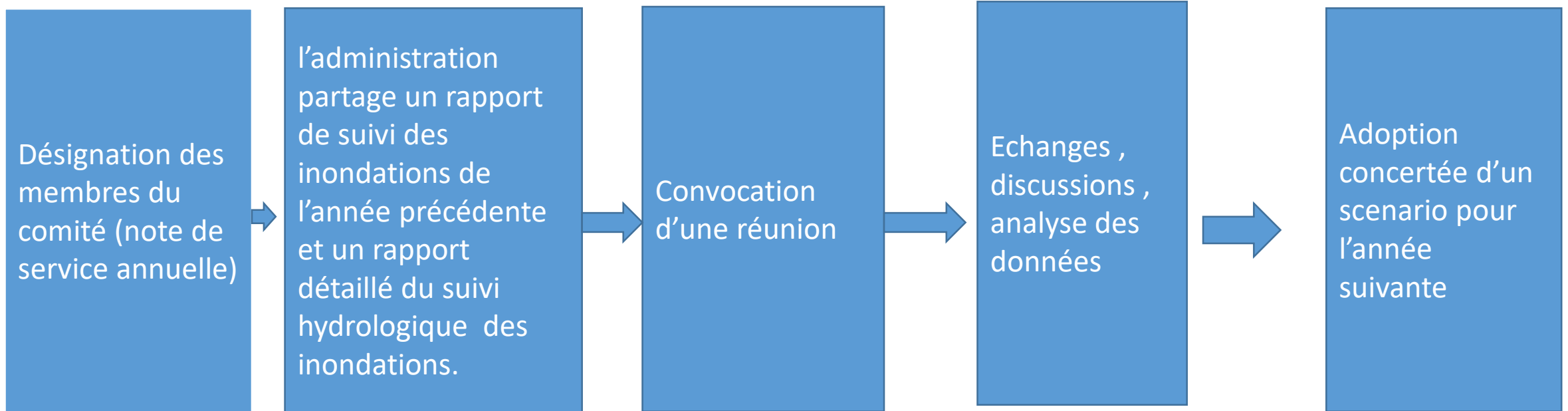
Élargissement du groupe scientifique (hydrologues, hydrogéologues, météorologues ...)

2015-2022

scénario d'inondation adopté pour la campagne d'inondation suivante

Décisions concertées entre scientifiques, Parc et habitants

MODALITÉ DE PRISE DE DÉCISION ET IMPLICATION DES SCIENTIFIQUES



S'ENGAGER DANS UN DISPOSITIF DE DIALOGUE : QUELS ENJEUX POUR LE SCIENTIFIQUE ?

- **Avoir à prouver sa légitimité**

« Faut vraiment imaginer Diawling avant barrage... moi quand j'arrive en 95 il n'y a pas un brin d'herbe, c'est que du sel et du sable et c'était vraiment très asséché (...) et donc de remettre collectivement de l'eau ça a créé cette émulation où, en fait, tout le monde a essayé de contribuer à ce que cela convienne à un maximum de gens , c'était extraordinaire »

Scientifique, membre du CSH, entretien Novembre 2022

- **Sortir de sa zone de confort « scientifique » pour endosser la casquette d'expert**

Il ne s'agit plus de produire des connaissances avec des protocoles scientifiques établis (délimitation d'un aquifère, par ex.), mais de répondre à des questions complexes qui se situent au-delà du travail scientifique classique : comment concilier les intérêts d'acteurs variés pour décider des dates de mise en place de la crue :

« y'avait vraiment des moments comme tout le système était nouveau et artificialisé , tout le monde apprenait ensemble en fait »

Scientifique, membre du CSH, entretien Novembre 2022

S'ENGAGER DANS UN DISPOSITIF DE DIALOGUE : QUELS ENJEUX POUR LE SCIENTIFIQUE ?

- **Se mettre à l'écoute du « non-scientifique » et des savoirs locaux**

« J'ai trouvé des bergers à coté en train de préparer du thé, et on avait une discussion ouverte. Rien à voir avec la science et je leur ai demandé : pourquoi vous êtes là ?, pourquoi vous attendez et pourquoi vous n'allez pas dans un autre puits ? Ils me disent non ! en fait ici, on sait que le temps de refaire notre thé, le niveau d'eau va se retrouver dans le puits. Et moi, j'ai trouvé cette information très utile et alors ça me permet d'étudier au moins le renouvellement de l'eau dans le puits et ça, ça m'a permis de trouver des informations sur la qualité physique du terrain »

Entretien, octobre 2022, hydrogéologue du CSH.

- **Prendre en compte des avis non-scientifiques**

« Entre l'expert et le représentant des habitants chaque membre et chaque proposition que ça soit qui vient d'expert ou qui vient d'un éleveur ou d'un agriculteur, elle est évaluée, elle va susciter un débat au sein du comité et s'il s'avère que c'est légitime, on le prend en considération »

Entretien, octobre 2022, hydrogéologue du CSH.

- **Plusieurs types d'enjeux identifiés**

Social : implication de tous les acteurs , respect des mesures prises pour le maintien de la biodiversité du parc.

Economique : grâce à ce dialogue chaque union de parvient à tirer profit du parc ou alors suivi des instructions par les populations , entretien du matériel des scientifiques

Expérimental : liberté de mener des essais (au besoin) avec l'appui de la population

Culturel: enrichissement des connaissances avec les savoirs-locaux ou encore la réhabilitation d'activités traditionnelles comme le tissage de natte par les femmes à l'aide du *sporobulus robustus* qui a repris après plus de 10 ans d'interruptions

→ **Entrer en dialogue avec la société = faire de la science autrement**

ILLUSTRER LES ENJEUX DU DIALOGUE SCIENCE-SOCIÉTÉ POUR NOURRIR LE PROCESSUS RÉFLEXIF DANS CE-CC

L'ethno-photographie comme outil de réflexivité

- Compléter les données issues de la parole :

la photo « comble » les blancs de la parole qu'elle libère également (LAGNEAUX et HERMESSE, *L'ethno-photographie : un défi méthodologique, éthique, descriptif et Analytique*)

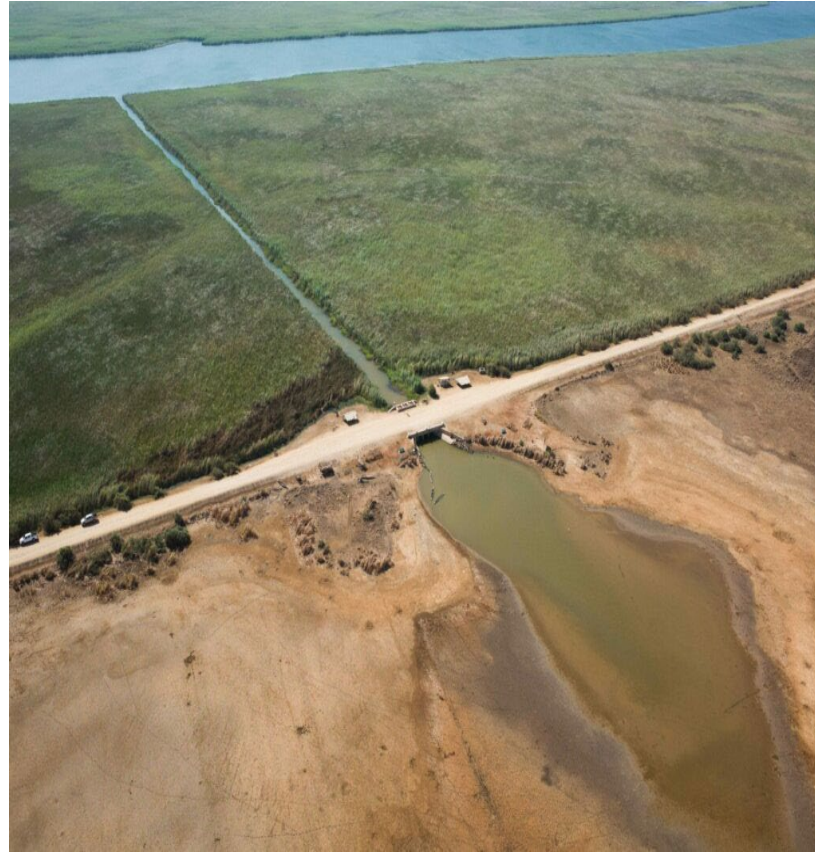
- Illustrer une analyse des situations

Si les photographes ambitionnent de composer des images, les anthropologues se soucient d'élaborer une analyse savante (Maresca, 2007, Photographes et ethnologues, *Ethnologie française*, 1(37), 61-67)

L'ethno-photographie dans la CARé :

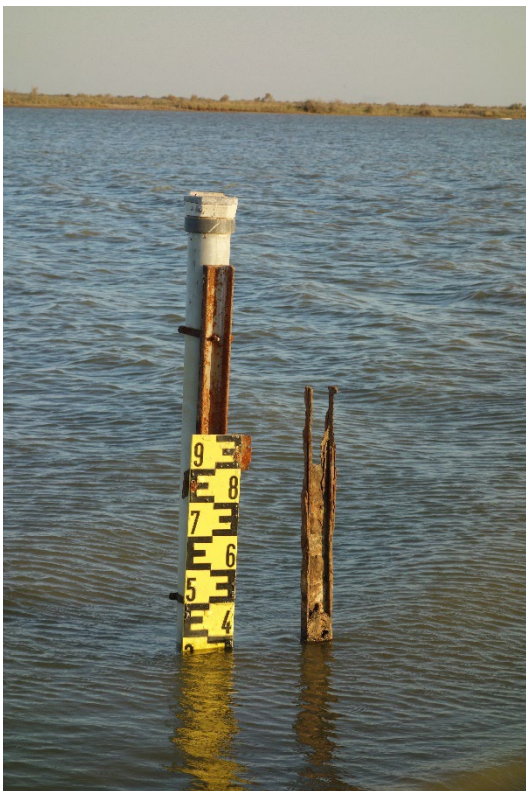
Donner à voir les enjeux de s'engager dans le dialogue science/société à travers des images (outils de mesures, objets etc.)

→ « Deux images un sens ». Premières propositions pour une expo photo



Le Comité pluridisciplinaire de Suivi Hydrologique du Parc National du Diawling a pour fonction principale de décider des dates de début et de fin de l'inondation artificielle du territoire du Parc. Cette décision a un impact fort sur le paysage et sur les activités, puisqu'il s'agit de décider de la présence ou de l'absence d'eau douce. Ainsi les acteurs du CSH prennent-ils le rôle des nuages, en décidant du moment de la crue.

**Les enjeux d'une
décision**



Le Comité pluridisciplinaire de Suivi Hydrologique s'appuie sur différentes sources d'information, car il n'y a aucune certitudes ici en matière de « bon moment » pour ouvrir les vannes du parc : « les décisions ce sont des décisions collectives. Là-bas on ne prend pas une décision mais on propose et chacun va proposer ce qu'il en pense (...). Si le Comité, enfin si la majorité du Comité trouve la proposition correcte, ... pourquoi pas on adopte, il n'y a pas des imposés. Non, on est libres de dire ce que l'on pense » (Membre du CSH, octobre 2022)

Articuler les sources d'information

Vernissage de l'exposition

Le 23 mai 2023

Dans le cadre de la retraite réflexive CE-CC n°2

Près de Montpellier